



**Common Action for Sustainable Development
Côte d'Ivoire (CASD-CI)**

PROGRAMME EDUCATION & EMPLOYABILITE

**Bilan du Séminaire de formation sur la pratique de la
méthodologie de la recherche en sciences sociales du
Samedi 06 mai 2017**

Etabli à Abidjan le 21/07/2017.

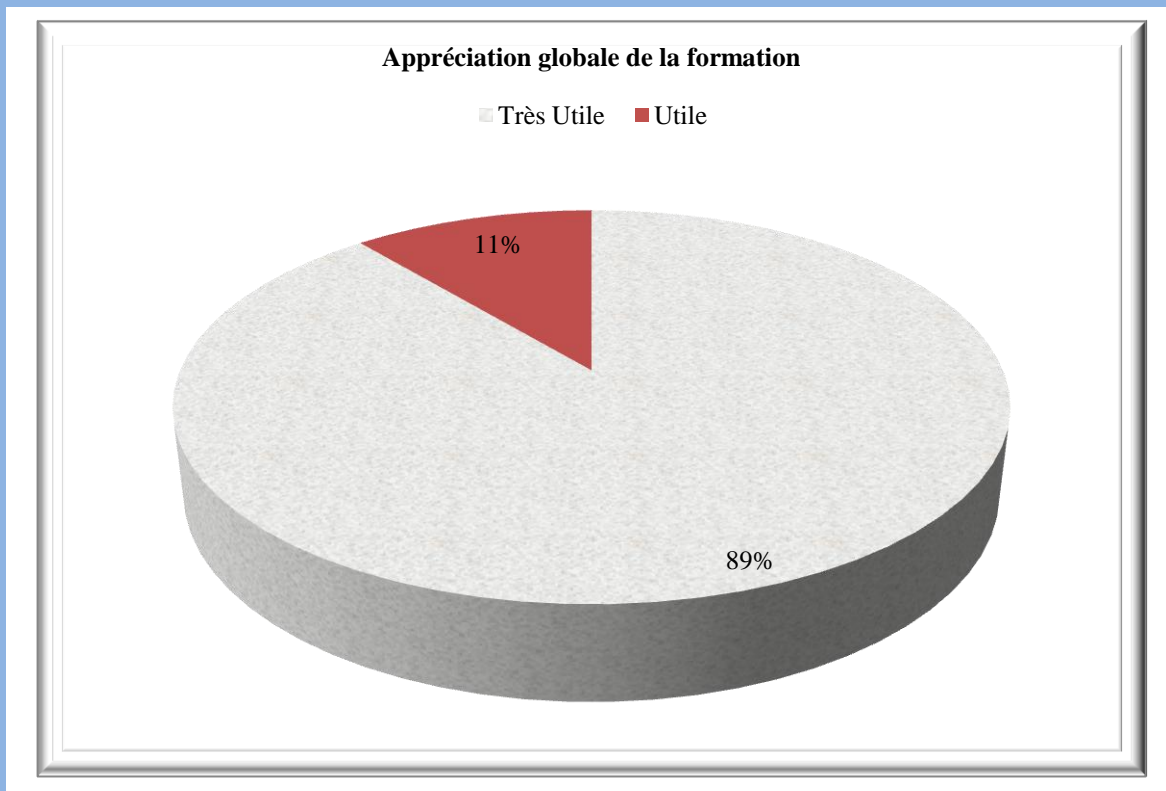
SOMMAIRE

I.	Resumé de l'activité	ii
II.	Communiqué de Presse.....	1
III.	Evaluation du séminaire de formation par les participants	3
A.	Le Programme en général.....	3
B.	Le contenu de l'atelier	4
C.	L'apport de l'intervenant	5
D.	Apport personnel du participant.....	5
E.	L'organisation de l'atelier.....	6
IV.	Annexes	7

I. RESUME DE L'ACTIVITE



12 présents.



II. COMMUNIQUE DE PRESSE

Renforcement des capacités : Common Action for Sustainable Development au service de l'éducation

Le samedi 06 mai dernier s'est tenu un séminaire de renforcement de capacités sur le thème «**pratique de la méthodologie de la recherche** ».

Organisé par le Common Action for Sustainable Development – Côte d'Ivoire (Action commune pour le développement durable), le séminaire visait à renforcer les capacités des personnes en formation (étudiants, doctorants, chercheur débutant), devant mener une recherche ou rédiger un mémoire, à la méthodologie de la recherche en sciences sociales.

Pour le formateur M. Arnaud Ahi Yao, Coach, initiateur du programme, la réalisation d'un bon mémoire fait appel obligatoirement à une démarche à suivre et des méthodes à mettre en œuvre. C'est la raison pour laquelle, il a décliné le thème en trois modules. Le premier module a instruit les participants sur comment identifier une thématique et construire le cadre théorique de sa recherche. Le 2e quant à lui mettait en exergue la réalisation de la collecte et du traitement de données. Le 3e et dernier module lui a traité de la sauvegarde intelligente de données et la saisie de son mémoire sur Microsoft Office Word sans perte de temps.

De façon pratique avec des exemples en appui, l'intervenant du jour a abordé dans le module 1 la méthode à suivre pour identifier son sujet et construire le cadre théorique de sa recherche.

Plusieurs paramètres entrent en ligne de compte dans le choix du sujet notamment l'intérêt et la passion du sujet pour le chercheur, l'objectif personnel visé et la capacité du chercheur à pouvoir le traiter.

La construction du protocole de recherche soutenue par une phase exploratoire, la revue de littérature, le problème, la question de recherche, les hypothèses, le choix des approches qualitative et quantitative, la construction du questionnaire et du modèle d'analyse sont les points qui ont été passés en revue dans le module 2.

La formation s'est terminée par une séance sur des points précis du logiciel Microsoft Word (Module 3) pour donner les armes aux participants afin de performer dans la saisie de leur document.

La séance se voulant participative, les questions étaient posées au fur et mesure par les séminaristes dont les éléments de réponses étaient à la fois fournies par l'intervenant et les participants.

Il est bon de noter qu'au terme du séminaire tous les participants ont exprimé leur totale satisfaction.

Précisons que Common Action for Sustainable Development - Côte d'Ivoire est une organisation à but non lucratif se voulant institutionnel.

Cette association réunit plusieurs acteurs (internationaux, locaux) autour d'une même question en vue d'une résolution. Elle encourage donc la participation active des acteurs indiqués au règlement des problèmes de société d'ordre économique, social ou environnemental posés. Les problématiques auxquelles l'association s'attaque sont celles posées dans le cadre du développement durable.

Par ailleurs, le Programme éducation et employabilité (PEE) qui a suscité ce renforcement de capacités, a été conçu par le Common Action for Sustainable Development - Côte d'Ivoire pour allier la formation à l'insertion ou la conversion professionnelle. Il est mis en place pour accompagner les étudiants du supérieur effectuant une formation professionnelle ou continue dans les domaines du Marketing, de l'Informatique, de la Communication, de l'éthique, du développement durable, de la responsabilité sociétale des entreprises, de la gestion des conflits, des droits de l'homme et de l'action humanitaire.

Publié sur Côte d'Ivoire Economie.

<http://www.cotedivoire-economie.com/index.php/actualites/item/520-renforcement-des-capacites-common-action-for-sustainable-developement-au-service-des-etudiants>

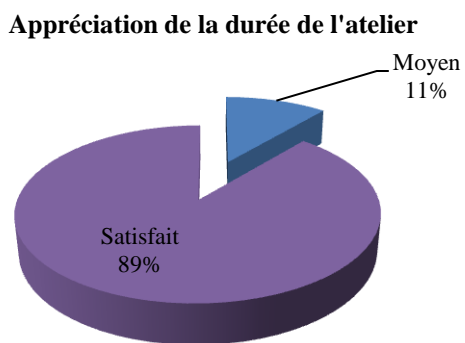
III. EVALUATION DU SEMINAIRE DE FORMATION PAR LES PARTICIPANTS

L'évaluation du séminaire de formation par les participants s'est faite sur cinq axes : Le Programme en général (A), le contenu de l'atelier (B), l'apport des intervenants (C), l'apport des participants (D), et l'organisation de l'Atelier (E).

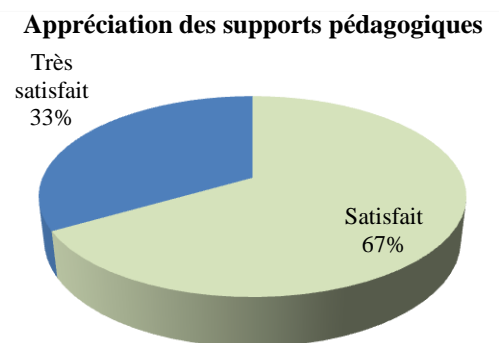
A. Le Programme en Général

L'évaluation du Programme général de la formation est faite sur la base de 4 indicateurs que sont la durée de l'atelier, l'interaction avec les intervenants, la méthode et les progressions, les supports pédagogiques.

89 % des séminaristes satisfaits de la durée de l'atelier.



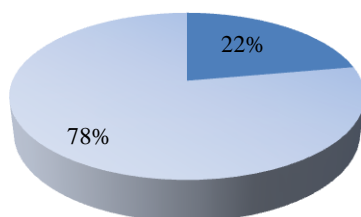
L'ensemble des séminaristes satisfaits des supports pédagogiques distribués.



L'ensemble (100%) des séminaristes satisfaits de leur interaction avec l'intervenant.

Appréciation de l'interaction Formateur - auditeurs

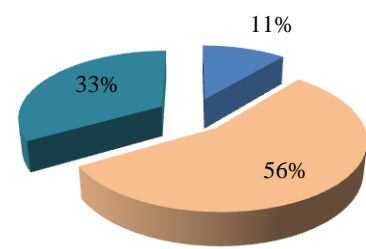
■ Satisfait ■ Très satisfait



89 % des séminaristes satisfaits de la méthode et de la progression de l'intervenant.

Appréciation de la méthode et de la progression

■ Moyen ■ Satisfait ■ Très satisfait

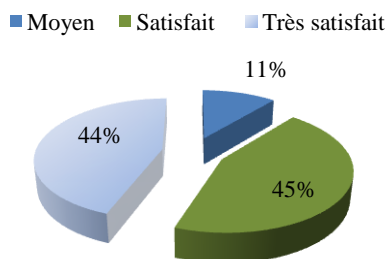


B. Le contenu de l'atelier

L'évaluation du contenu de l'atelier a pris en compte les trois modules sur lesquels a porté la formation.

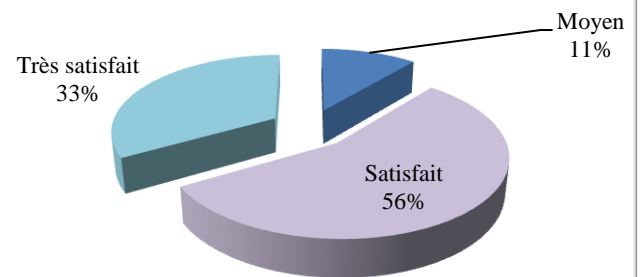
89 % des séminaristes sont satisfaits du module sur le cadre théorique de recherche.

Appréciation du module sur le cadre théorique de recherche



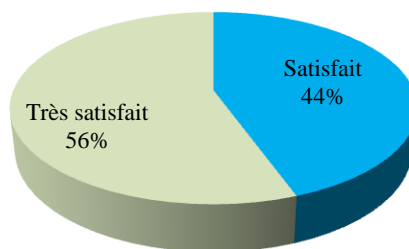
89% des séminaristes satisfaits du module sur la collecte et le traitement des données.

Appréciation du module sur la collecte et le traitement des données



L'ensemble des séminaristes satisfaits du module sur le logiciel Microsoft Word.

Appréciation du module sur le logiciel Microsoft Office Word



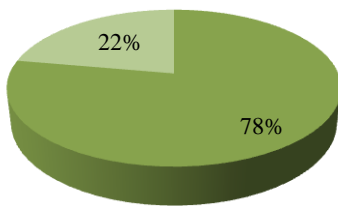
C. L'apport de l'intervenant

L'apport de l'intervenant se mesure tant en matière de concepts théoriques que sur le plan pratique.

L'ensemble des participants sont satisfaits de l'apport de l'intervenant en matière de concepts théoriques.

Appréciation de l'apport des intervenants en matière de concepts théoriques

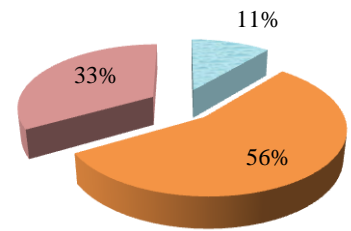
■ Satisfait ■ Très satisfait



89% des participants sont satisfaits de l'apport de l'intervenant en matière de cas pratiques.

Appréciation de l'apport de l'intervenant en matière de cas pratiques

■ Moyen ■ Satisfait ■ Très satisfait

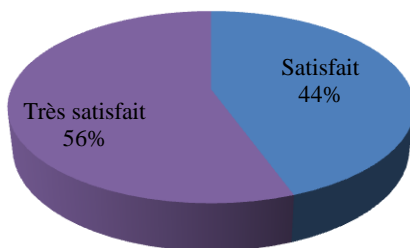


D. Apport personnel du participant

L'apport de chaque participant a été mesuré au travers des échanges de connaissances, et des relations entre eux-mêmes.

L'ensemble des participants satisfaits de leur apport dans les échanges de connaissances.

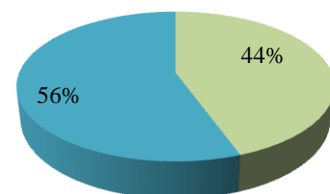
L'apport du séminariste dans les échanges de connaissances



L'ensemble des séminaristes satisfaits de leurs participations dans les échanges.

L'apport du séminariste dans les échanges avec les participations

■ Satisfait ■ Très satisfait

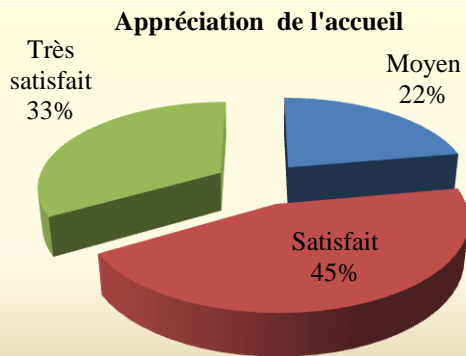


E. L'organisation de l'atelier

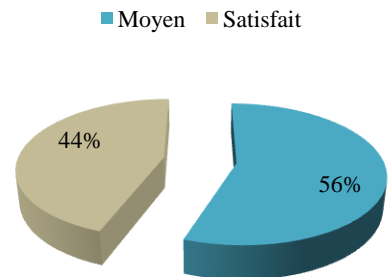
L'évaluation de l'organisation de l'atelier porte sur l'accueil et les conditions matérielles de la salle.

88% des participants satisfaits de l'accueil.

56% des séminaristes satisfaits des conditions matérielles de la salle de formation.



Appréciation des conditions matérielles de la salle



IV. ANNEXES

Annexe 1 : Liste de présence

	Noms et Prénoms
1	DJEMAHIA Dexane
2	GONDOUE Marie Paule
3	GRA BI Stephane
4	GUI Mawoa Firmin
5	KOFFI K. Ferdinand
6	KONAN Brou André
7	KOUAKOU Thierry Junior
8	KOUASSI Kouadio Edouard
9	MUYUKA Kolele
10	OUATTARA Fatimanta
11	TIEMELE Serge

Annexe 2 : Quelques images



Photo 1. Déroulé de la matinée de la formation.



Photo 2. Vue de d'une partie de la salle de formation.